

常见互动问题解决

一.常见问题

1、

现象提示：IP 地址错误，请确认网线是否正常。

解决方法：点击确定，检查本地连接是否正常，然后重新启动客户端。

2、

现象提示：教师端显示用户离线。

解决方法：运行学生桌面上互动多媒体教学系统。

3、

现象提示：教师端出现内存地址错误。

解决方法：打开任务管理器（Ctrl+Shift+Delete），在进程选项卡关闭 MultiServer.exe 进程。然后重打开教师端即可。

4、

现象提示：学生端出现未知错误。

解决方法：打开任务管理器（Ctrl+Shift+Delete），在进程选项卡关闭 MultiClient.exe 进程，然后重打开学生端。

5、

现象提示：学生端耳机没有声音。

解决方法：1.检查耳机音量旋钮，打开音量旋钮。
2.如音量旋钮调至最大还无声音，检查耳机连线。

6、

现象提示：控制对话时背景声音太嘈杂。

解决方法：1.调低学生端话筒音量。

7、

现象提示：对话时出现巨大的噪音。

解决方法：停止当前操作，然后重新开始。

8

现象提示：教师授课时，学生端屏幕白屏。

解决方法：查看学生机和教师机的分辨率是否相同，教师端和学生分辨率必须一样。

9、

现象提示：学生端桌面快捷方式丢失。

解决方法：学生机端软件安装在 C 盘，可以参照临近机器设回。

学生端：C:\Program Files\江苏捷达\互动多媒体教学系统\StartUp.exe

形态分析：C:\Program Files\江苏捷达\形态分析\SuperImage.exe

采集地址：C:\Program Files\江苏捷达\互动多媒体教学系统\capture\JDCapture.exe

作业文件夹 C:\Program Files\江苏捷达\互动多媒体教学系统\homework

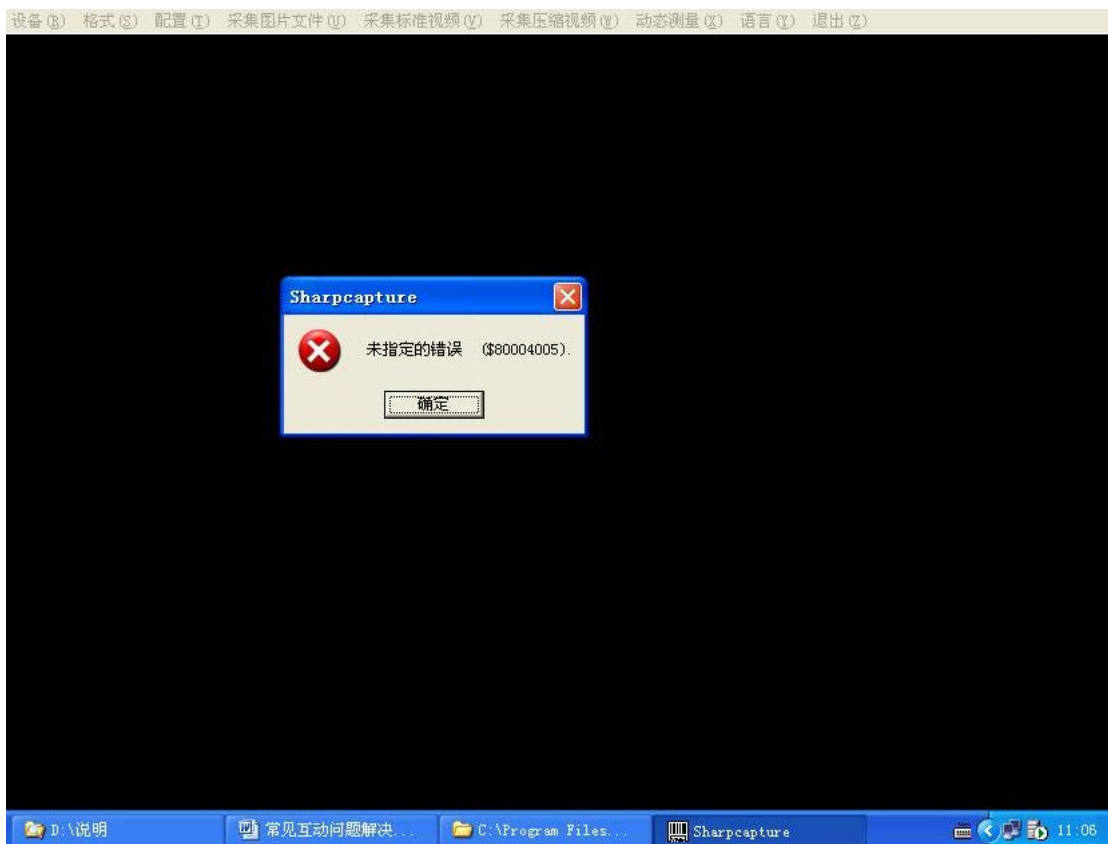
图片文件夹：C:\Program Files\江苏捷达\互动多媒体教学系统\capture\CapturePictures

9、现象提示：教师机无法正常启动。

解决方法：开机时使用一键 GHOST 还原系统。

10、

现象提示：：未指定错误，如下图：



计算机没有找到摄像头，采集程序即报此错误。

解决方法：1.检查 USB 数据线是否连接或松动，请将数据线接好。

2.可能是 USB 口供电不足造成的，如方法 1 不能解决，则可能是暂时性的 USB 口供电不足，拔下 USB 线，然后重新启动电脑，再接回 USB 线。

3.摄像头的 USB 驱动丢失，右键单击桌面图标“我的电脑”，选择“属性”，再选择“硬件”，选择单击“设备管理器”，查看“图象处理设备”是否存在，如不存在，或图标上有问号或叹号，说明摄像头的 USB 驱动丢失，可重新安装摄像头的 USB 驱动。

4. 摄像头的 USB 线损坏或断掉，可更换 USB 线。

11、现象提示：图象采集时，有水波形状的抖动

解决方法：此现象是因为光线太强的原因，请同学们不要将光线调到最大，这样影响显微镜灯泡的使用寿命，并且对长期使用的眼睛不好，请老师教授学生正确使用显微镜的孔径光阑调节光线。

12、现象提示：图象采集时，有不规则的抖动

解决方法：检查物镜是否松动，将物镜拧紧，请老师教授学生正确使用物镜转换器转换物镜的倍数

13.图象采集时，黑屏，长时间无图象。

造成此现象的原因，软件采集程序要求独占资源端口，学生在第一次打开采集程序时，可能会有 3 秒—6 秒的缓冲时间，如果长时间没有图像，请再次运行采集程序。

14.找不到采集的图片，采集程序采集的图片默认的存放路径

C:\Program Files\江苏捷达\互动多媒体教学系统\Capture \ CapturePictures

如不知道学生端的安装路径，可用下述方法寻找，右键单击桌面“互动多媒体教学系统”，选择“属性”，点击“查找目标”可以打开学生端安装文件夹。

20. 现象提示：找不到目标学生机，或此学生机不存在。

原因：学生端网卡被禁用或学生端的 IP 地址被改掉。

解决方法：1.右键“网上邻居”选择属性，可以打开网络连接文件夹，如果本地连接是灰色就鼠标左键双击可以启用。



2.如是IP地址被改掉:右键本地连接,选择属性,打开本地连接属性选择“Internet 协议 (TCP/IP)”可以更改IP地址,按照相邻的学生机更改IP地址。

IP地址一般为: 192.168.1 .x 子网掩码: 255.255.255.0 默认网关: 192.168.1.100

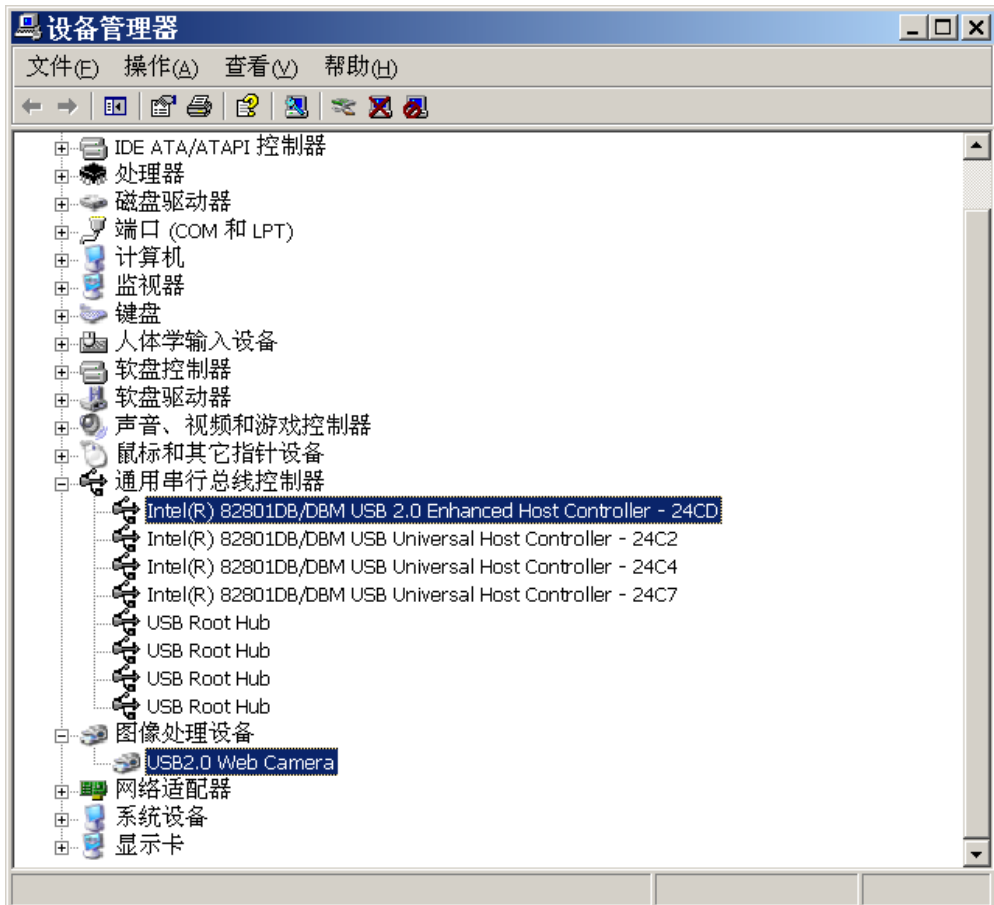


机房相关密码: jsjeda

二、摄像头驱动安装

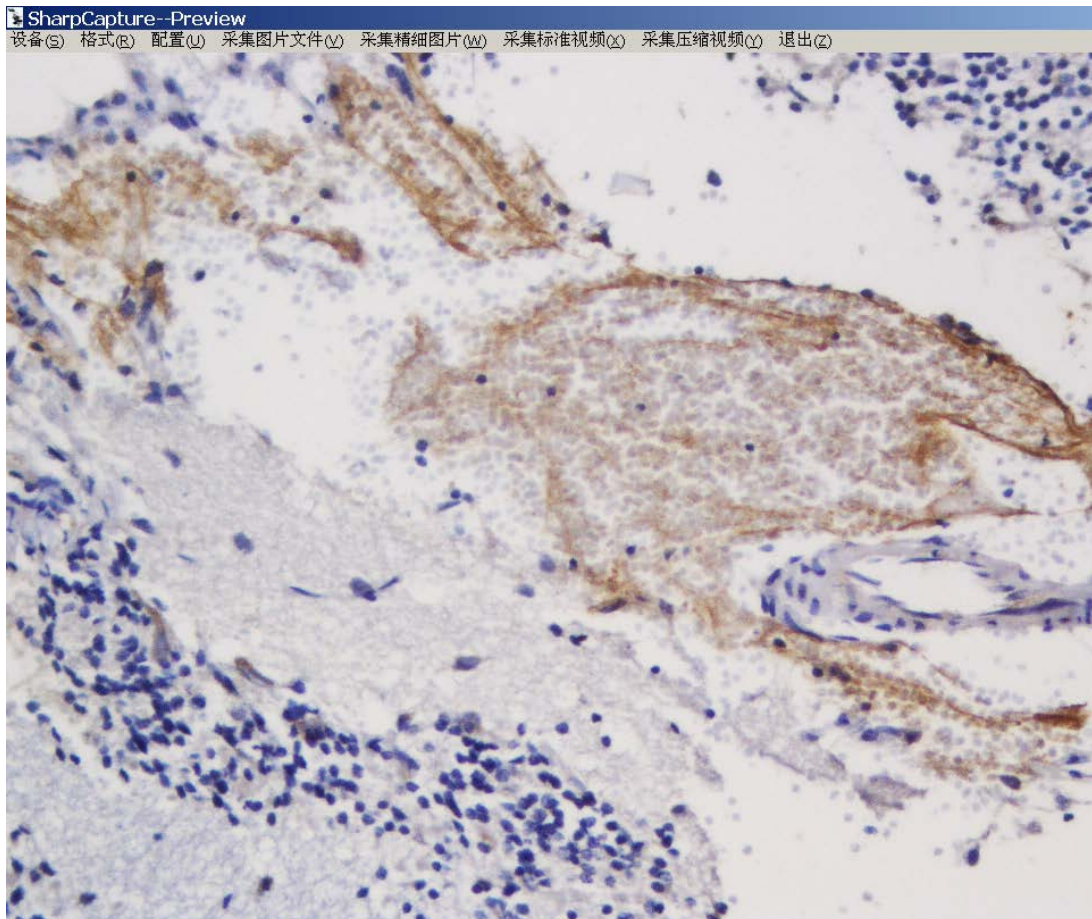
1. 安装前请确认主板支持高速 USB2.0 传输，如下图中同用串行总线控制器下方的蓝条为 intelUSB2.0 设备标志，该设备标志名称会应主板芯片不同而不同，但是一般兜带有 USB2.0 字样。如果不支持，请更换主板或安装 USB2.0 扩展卡。
2. 图象采集驱动存放在教师机“最后一个分区里\互动安装\驱动\摄像头驱动”，安装驱动时需要安装对应的型号的驱动（摄像头上有型号）。如果提示找不到某些文件，可以到驱动目录下查找。
3. 也可以直接将摄像头连接到电脑，然后指定驱动路径到 driver 文件夹下对应的目录安装，但是该驱动为英文驱动，在某些电脑上许多参数无法调节，比如手动白平衡可能无法选择使用，遇到这类情况需要运行 drivercs.exe 安装中文驱动。
4. 当摄像头安装完毕后会在设备管理器中显示“图像处理设备”，如下图，同时该类别下有设备名“USB2.0 Web Camera”或其他。

注意：不同的摄像头需要不同的驱动文件，在安装前联系工程师。



Capture 采集程序使用说明：

程序运行： Capture.exe 文件的快捷方式发送到桌面上以便直接运行，运行后图像可以直接显示出来。程序运行后主窗口如下图：

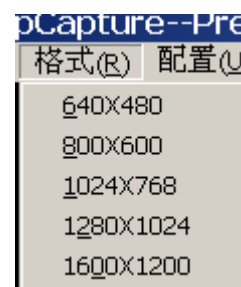


注意： 如果采集不到图像，则请检查主板是否支持 USB2.0，或摄像头驱动是否安装完毕。主要检查方法请参照“一、摄像头驱动安装”。

1、**设备选择：** 点击设备，会提示下拉菜单，一般来说，如果电脑上还有其他标准设备，则程序会直接识别到并显示，直接点击就会连接相应设备。其中 USB2.0 Web Camera 为数字摄像头。



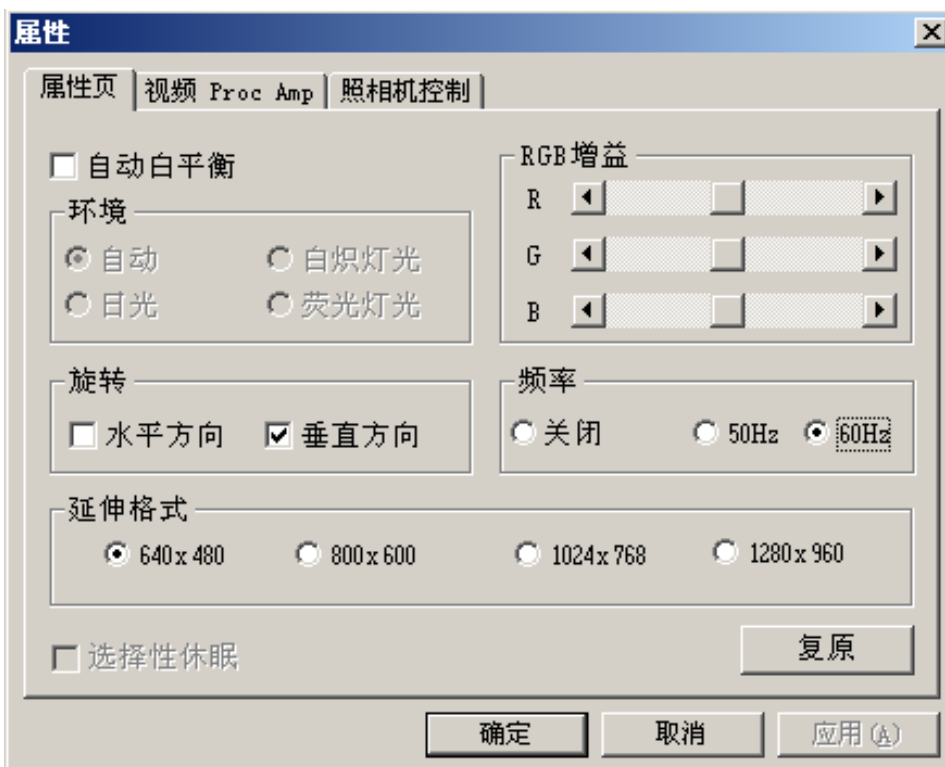
2、**分辨率设置：** 点击格式，即可弹出分辨率选项，选择对



应的分辨率即可设定相应的显示窗口和采集后图像的分辨率。如右图。

3、**采集属性控制与调节：**点击配置按钮，出现 Video Capture Filter 选项，点击选择。

提示如下窗口，为摄像头主要设置窗口。**白平衡调节：**在此页面可选择“自动白平衡”和“手动白平衡”。当自动白平衡颜色效果不满意时，就点击自动白平衡前面的方格，系统会自动转入手动白平衡调节，这时候 RGB 增益调节就可以使用了。此时可以通过调节 RGB 色彩组合来获得满意的颜色显示。



4、

亮度调节：点击视频 Proc Amp，提示以下窗口，其中仅亮度调节可以使用。如果觉得正常情况下图像过亮或过暗，都可以使用该功能进行调节。



曝光调节： 点击照相控制，可以调节曝光值，可以使用该功能调节曝光时间的长短。当该调节项最后位置的方框内对勾打上时候表示使用自动曝光，否则为手动曝光。



注意： 如果自动白平衡不可以调节为手动白平衡，而图像可以以大分辨率显示，则驱动安装不正常。需要重新安装驱动。

- 5、**采集图片文件：**调节合适后直接点击采集图片文件，程序会在所在文件夹下自动建立 CapturePictures 文件夹，图片会自动保存在此文件夹下，并以采集时间命名。如果需要另存，可以直接复制。
- 6、**采集精细图片：**如果目标无法调亮，过暗导致噪音过大，则可以使用该功能，对采集的图像进行积分处理。采集时候注意采集时间比较长，采集过程中不可以调节显微镜，否则会出现图片重叠。
- 7、**采集标准视频：**软件支持采集标准 AVI 格式的视频，采集信号清晰，但是该格式视频采集下来后文件占空间极大。分辨率越高占空间越大。
- 8、**采集压缩视频：**软件同样支持采集压缩格式的视频，采集时候系统会提示选择那种压缩算法，也就是使用何种滤镜。系统能支持的格式很多，特殊格式需要使用者自己安装，系统会识别。但是并不是每种格式都能正常使用。

注意：不同型号的摄像头采集窗口有区别。

三：系统还原

参照电脑最后一个分区的实验室维护说明修改，实验室维护说明是根据每个实验室的实际情况编写。

四：ghost 备份还原系统

没太电脑都安装有一键 GHOST，系统调试正常后，工程师会给每台电脑使用一键 GHOST 自动备份系统，如果电脑出现不能进入系统或者其他愿意直接使用一键 GHOST 自动回复即可，学生电脑安装有还原，一般不会出现什么问题。